

MÉMENTO
DU
TOURISME

BEZIERS IN MEDITERRANEE

Capacité d'accueil
Fréquentation touristique
Profil des clientèles
Impact économique
Avis des professionnels
Zoom sur Fonseranes
Zoom sur l'Office de Tourisme

En partenariat avec Hérault Tourisme



OFFICE DE TOURISME

Béziers
méditerranée



WWW.BEZIERS-IN-MEDITERRANEE.COM

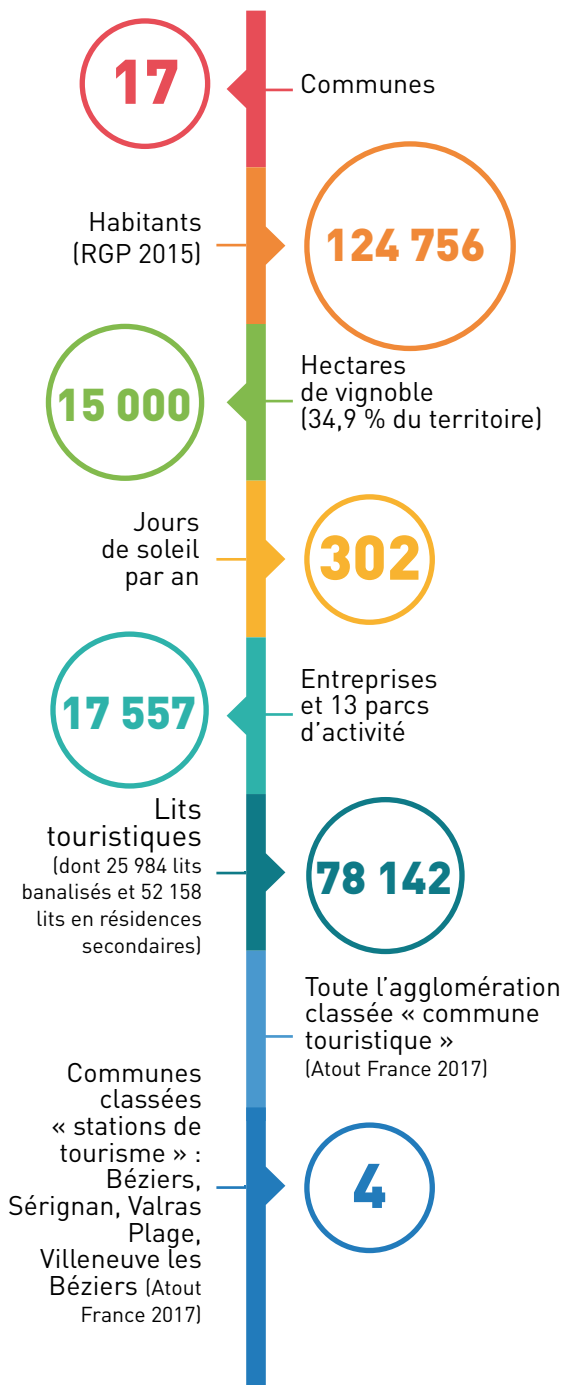


FLUPLU

- CÔTÉ VIGNE
- CÔTÉ VILLE
- CÔTÉ MER

MER MÉDITERRANÉE

QUELQUES CHIFFRES CLÉS SUR L'AGGLOMÉRATION BÉZIERS MÉDITERRANÉE



BÉZIERS MÉDITERRANÉE : UNE MÉTROPOLE D'ÉQUILIBRE TOURNÉE VERS L'AVENIR

En capitalisant sur ses atouts en terme de qualité de vie, sur sa situation géographique au cœur de la grande région, sur son patrimoine naturel, historique et culturel, sur les complémentarités et les différences de sa ville centre et de ses villages, le projet de territoire Béziers Méditerranée 2015-2025 porte une ambition nouvelle, celle de fédérer les énergies du territoire communautaire.

Pour relever ce défi, Béziers Méditerranée met en œuvre de grands projets structurants :

1. Créer, avec ses projets d'écoports Béziers Méditerranée, l'un des spots majeurs de la plaisance en France.
2. Proposer un pôle de l'innovation et de l'entrepreneuriat en centre-ville de Béziers.
3. Structurer une filière viti-vinicole sur le territoire en partenariat avec la maison départementale des vins à Bayssan.
4. Développer un réseau d'interconnexion ultra haut débit pour la compétitivité du territoire.
5. Aménager l'entrée ouest de Béziers et la liaison entre le site de Fonseranes et le centre-ville.
6. Ouvrir la gare SNCF vers le centre-ville grâce à un pôle d'échanges multimodal.
7. Contribuer à l'aménagement d'axes cyclables structurants comme l'axe européen Euro vélo 8.
8. Amplifier le développement de la filière des énergies renouvelables.
9. Préserver et valoriser le site Natura 2000 des Orpellières.
10. Édifier un palais des sports aux portes de Béziers pour accueillir des compétitions de niveau européen.
11. Construire une piscine au sud du territoire avec un bassin nordique de 50m.

Source : Direction de la Stratégie et de la Performance/Agglo Béziers Méditerranée-2019

LA CAPACITÉ D'ACCUEIL TOURISTIQUE

L'OFFRE EN HÉBERGEMENTS BANALISÉS



Selon les **types
d'hébergement**



(Hérault Tourisme/2018)

	Nombre d'établissements	Nombre de lits
Campings	27	20 028
Hôtels	39	2 472
Meublés classés	89	415
Meublés labellisés	73	347
Chambres d'hôtes labellisées	16	73
Villages de vacances	1	185
Résidences de tourisme	9	1 897
Aire de camping car	2	34
Gîtes de groupes	1	6
TOTAL	257	25 457

Source: Observatoire Hérault Tourisme

Selon les **catégories de classement**



(Hérault Tourisme/2018)

Catégories	Campings			Hôtels			Résidences de tourisme	
	Nb. d'établissements	Nb. d'emplacements	Nb. de lits	Nb. d'établissements	Nb. de chambres	Nb. de lits	Nb. d'établissements	Nb. de lits
Non classés	1	25	75	16	380	760	7	1 304
1 étoile	1	103	309	2	84	168	0	0
2 étoiles	1	35	105	7	225	450	0	0
3 étoiles	6	1 214	3 642	10	416	832	2	593
4 étoiles	12	2 833	8 499	4	131	262	0	0
5 étoiles	6	2 466	7 398	0	0	0	0	0
TOTAL	27	6 676	20 028	39	1 236	2 472	9	1 897




Par commune de l'agglomération

(Hérault Tourisme/Gîtes de France 2018)

Communes de l'Agglomération de Béziers Méditerranée	TOTAL	
	Nombre d'établissements	Nombre de lits
Alignan-du-Vent	2	112
Béziers	60	2 876
Boujan-sur-Libron	3	82
Cers	2	15
Corneilhan	3	13
Espondeilhan	6	35
Lieuran-lès-Béziers	1	2
Lignan-sur-Orb	2	85
Montblanc	3	488
Sauvian	4	803
Sérignan	33	15 446
Servian	7	70
Valras-Plage	115	4 164
Valros	3	35
Villeneuve-lès-Béziers	13	1 231
TOTAL	257	25 457

Selon la destination «Mer» «Ville» «Vigne»

(Hérault Tourisme/2018)

	Nombre d'établissements	Nombre de lits	%
 MER¹	148	19 610	77
 VILLE²	73	4 107	16
 VIGNE³	36	1 740	7
	257	25 457	100

1 : Sérignan et Valras

2 : Béziers et Villeneuve-lès-Béziers

3 : toutes les autres communes de l'agglomération (13)

LA CAPACITÉ D'ACCUEIL TOURISTIQUE

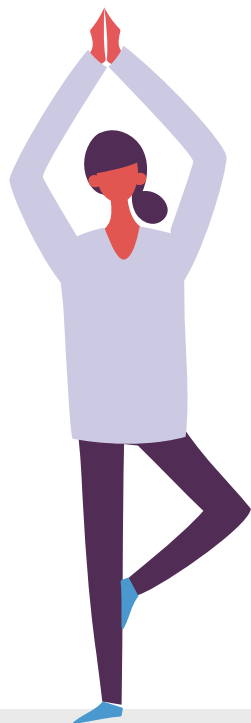
L'OFFRE EN HÉBERGEMENTS PRIVATIFS

Les résidences secondaires selon les communes



(Insee – RGP 2014)

	Nbre de Résidences secondaires	Nbre de lits
Alignan-du-Vent	66	330
Bassan	50	249
Béziers	1 493	7 465
Boujan-sur-Libron	48	242
Cers	55	276
Corneilhan	20	99
Coulobres	21	104
Espondeilhan	31	155
Lieuran-lès-Béziers	17	83
Lignan-sur-Orb	29	146
Montblanc	132	660
Sauvian	159	795
Serignan	1 171	5 855
Servian	236	1 180
Valras-Plage	6 663	33 315
Valros	63	317
Villeneuve-lès-Béziers	269	1 345
TOTAL	10 523	52 616



Les locations Airbnb

(Data Airbnb/2018)

7

communes concernées (sur 17)



1020

offres sur l'agglomération



55

nationalités de visiteurs représentées



17 300

arrivées de voyageurs
(soit 80 à 100 000 nuitées)



LA FRÉQUENTATION TOURISTIQUE

LE VOLUME GLOBAL

FLUX VISION TOURISME EN HÉRAULT



la fréquentation à l'échelle des destinations Hérault Tourisme a déterminé 13 zones d'étude infra-départementales, afin de permettre une analyse territoriale de la fréquentation touristique.

A la demande de l'Office de Tourisme Béziers Méditerranée, une analyse spécifique a été réalisée sur le territoire de la communauté d'agglomération.



3,7 millions
de nuitées touristiques

estimées en 2018

9%
des nuitées touristiques
de l'Hérault

Fréquentation française

61%

2 290 000 nuitées françaises,
en provenance prioritairement
des départements suivants :

- 1/ Haute Garonne
- 2/ Rhône
- 3/ Isère
- 4/ Nord
- 5/ Bouches-du-Rhône

Fréquentation étrangère

39%

1 450 000 nuitées étrangères,
en provenance prioritairement
des pays suivants :

- 1/ Allemagne
- 2/ Pays-Bas
- 3/ Royaume-Uni



LA FRÉQUENTATION HÔTELIÈRE

Nombre d'arrivées et de nuitées

(Insee/Hérault Tourisme 2018)



	2015	2016	2017	2018	Evolution 2015/2018
NOMBRE TOTAL D'ARRIVÉES	207 900	217 600	230 400	239 000	15 %
Arrivées françaises	169 400	174 700	183 700	187 000	10 %
Arrivées étrangères	38 500	42 900	46 700	52 000	35 %
NOMBRE TOTAL DE NUITÉES	347 060	334 800	358 570	360 200	4 %
Nuitées françaises	278 300	266 200	283 400	283 600	2 %
Nuitées étrangères	68 700	68 600	75 200	76 600	11 %
Part des nuitées « affaires »	47,20 %	52,40 %	53,90 %	54,35 %	7
Taux moyen d'occupation	52,62 %	52,52 %	54 %	54 %	1,4
Durée moyenne de séjour	1,7 jour	1,5 jour	1,6 jour	1,51 jour	-

40 hôtels pour **2 560** lits

230 500 arrivées

358 600 nuitées

Durée moy. séjour : **1,6 jours**

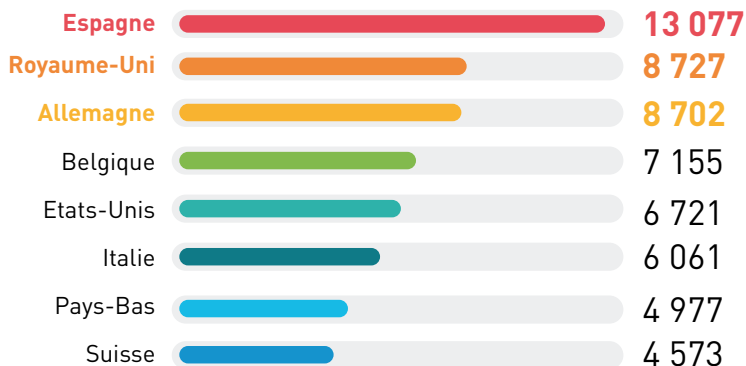
Taux d'occupation moyen : **54%**

21% de clientèle étrangère



Répartition des nuitées étrangères par nationalités

Source : INSEE / Hérault Tourisme « Enquête hôtellerie »



LA FRÉQUENTATION EN HÔTELLERIE DE PLEIN AIR

Nombre d'arrivées et de nuitées

Source : INSEE / Hérault Tourisme « Enquête hôtellerie de Plein Air »



	2017*	2018*	Evolution 2017/2018
NOMBRE TOTAL D'ARRIVÉES	156 366	174 150	11 %
Arrivées françaises	93 976	106 600	13 %
Arrivées étrangères	62 390	67 500	8 %
NOMBRE TOTAL DE NUITÉES	1 210 733	1 338 400	11 %
Nuitées françaises	663 516	755 400	14 %
Nuitées étrangères	547 217	583 000	7 %
Taux moyen d'occupation	55,57 %	52,76%	-
Duée moyenne de séjour	7,7 jours	7,7 jours	-

23 campings pour **15 400** lits

156 400 arrivées

1 210 700 nuitées

Durée moy. séjour : **7,4 jours**

Taux d'occupation moyen : **56 %**

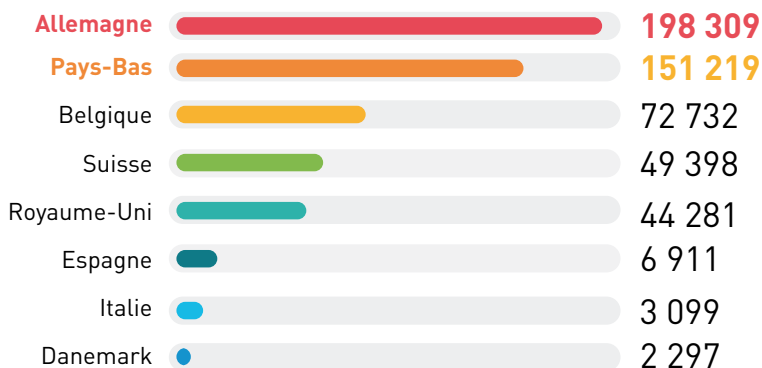
45 % de clientèle étrangère

* Les données 2017 comprennent un mois supplémentaire (avril). L'analyse de l'évolution s'appuie sur des données comparables.



Répartition des nuitées étrangères par nationalités

Source : INSEE/ Hérault Tourisme « Enquête de fréquentation de l'hôtellerie de plein air »



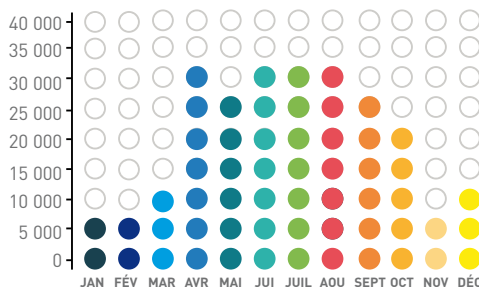
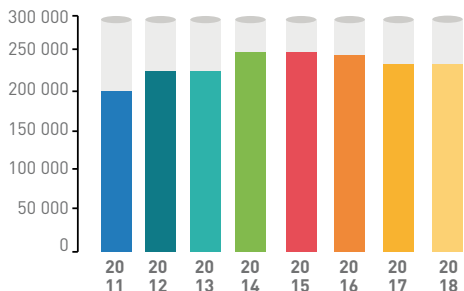
LE NOMBRE DE PASSAGERS À L'AÉROPORT BÉZIERS CAP D'AGDE

233 653 passagers ont été enregistrés en 2018, après une progression régulière depuis 2011.

Source : Aéroport de Béziers Cap d'Agde

Evolution du nombre de passagers

Trafic mensuel 2018



LE NOMBRE DE PASSAGES DE BATEAUX AUX NEUF ECLUSES DE FONSERANES

7 248 passages ont été enregistrés en 2018 aux écluses de Fonseranes à Béziers. Plus de 60% du trafic est réalisé par les clientèles étrangères.

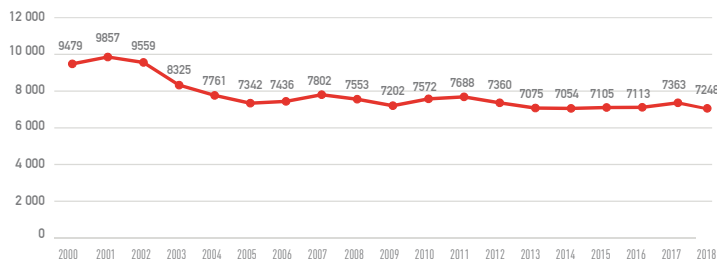
Source : Voies Navigables de France



Répartition du trafic par type de bateaux

- 1 654** bateaux à passagers
- 4 753** bateaux de location
- 810** bateaux de plaisance privée
- 31** autres embarcations

Passages aux écluses de Fonseranes



LA CLIENTÈLE TOURISTIQUE

LE PROFIL DE LA CLIENTÈLE

(CRT Occitanie/Hérault Tourisme 2016)

Base : 361 touristes ayant séjourné sur le territoire de l'Agglomération Béziers Méditerranée.



Des touristes fidèles :

88 % sont des « repeaters »

12 % sont des primo visiteurs

Vecteurs influençant le choix de la clientèle :

41 % des visiteurs ont choisi

la destination après une recommandation par des parents ou amis

Sources d'informations pour préparer le séjour :

47 % des touristes ont utilisé des brochures et guides touristiques.

38% se sont appuyés sur le site internet de l'Office de Tourisme de la destination.

Origine de la clientèle :

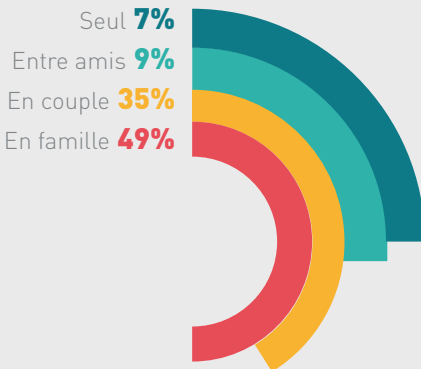
67 % de touristes français, prioritairement originaires

> d'Occitanie (30%),

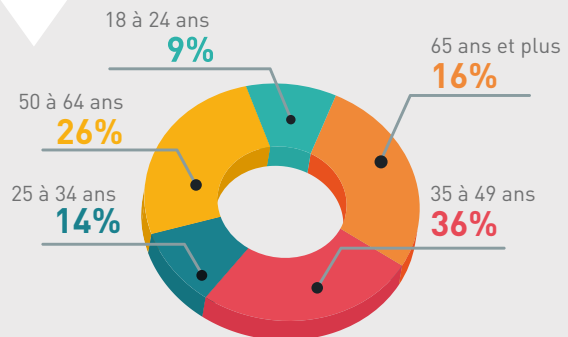
> Auvergne Rhône-Alpes (16%),

> Ile de France (11%)

33 % de touristes étrangers



La moitié des touristes viennent en famille et plus d'un tiers en couple.



Le territoire attire prioritairement des personnes ayant entre 35 et 49 ans, de catégories socioprofessionnelles intermédiaires.

LE PROFIL DES SÉJOURS

Source : Hérault Tourisme / Enquête de clientèle 2016
Base : 361 touristes ayant séjourné sur le territoire de l'Agglomération Béziers Méditerranée.

QUESTION :
« Quelles sont toutes les raisons qui ont motivé votre séjour ? »

Les 4 premiers motifs



66%
Soleil, climat



64%
Mer, plage



31%
Visite à la famille, à des amis



29%
Monuments, sites historiques

Les autres motifs



24%
Les grands espaces naturels, les Grands Sites naturels

24%
Une résidence secondaire

16%
La gastronomie, la restauration

16%
Le rapport qualité/prix

16%
Proximité, facilité d'accès, de passage

15%
Les produits de terroir, artisanat

15%
La découverte des vignobles et des vins

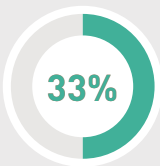
12%
Un festival, spectacle, évènement

7%
Les sports terrestres ou aériens

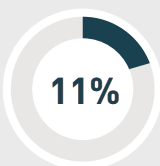
Lieu de séjour



Littoral



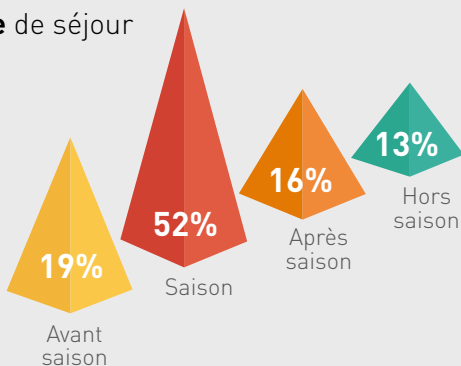
Ville



Espace rural

Le total est supérieur à 100% car un séjour peut être réalisé sur plusieurs espaces.

Période de séjour



Mode de transport



79%
voiture

8%
train

7%
avion

4%
camping-car

LA CONNEXION INTERNET

Source : Hérault Tourisme / Enquête de clientèle 2016

Base : 361 touristes ayant séjourné sur le territoire de l'Agglomération Béziers Méditerranée.

81 % des touristes se connectent durant leur séjour
(76% pour l'ensemble de la clientèle touristique du département)

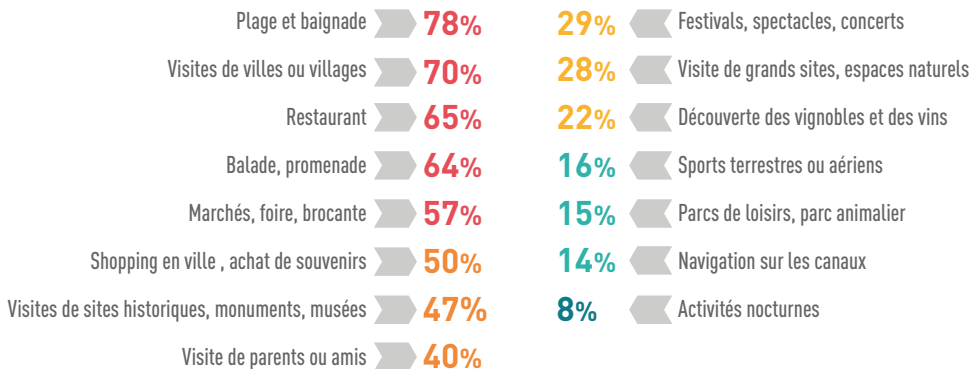
27 % d'entre eux partagent au moins une publication pendant leur séjour

36 % d'entre eux partagent au moins une publication après leur séjour

Utilisation d'internet pendant le séjour

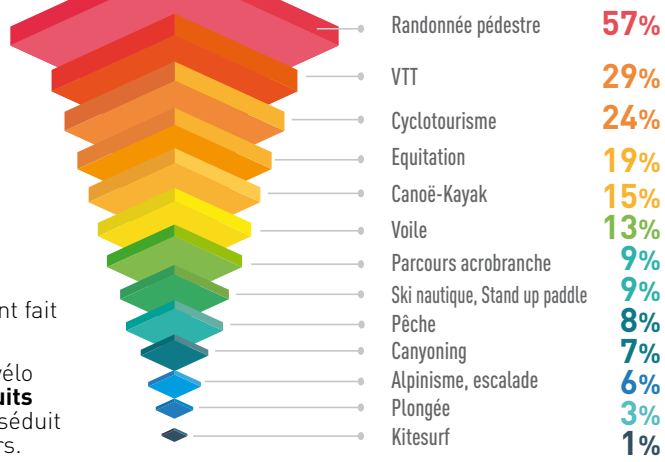


LES ACTIVITÉS PRATIQUÉES Par ordre décroissant de pratique :



Le nombre de citations est supérieur à 100% car plusieurs activités sont pratiquées.

Les activités de pleine nature



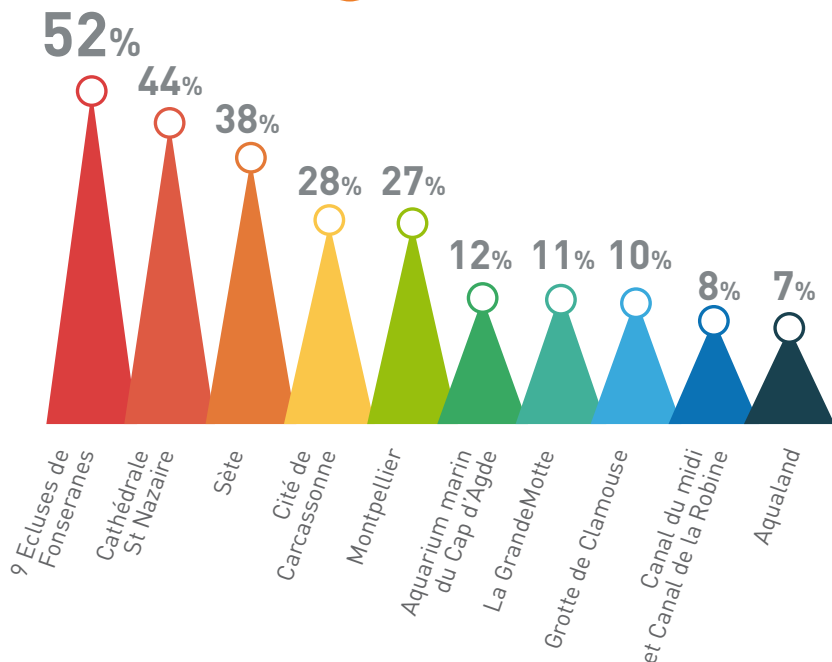
- Près de **6 touristes sur 10** ont fait de la randonnée pédestre.
- **1 touriste sur 4** pratique le vélo et avec ses **117 kms de circuits** dédiés au VTT, le territoire séduit près d'un tiers des vacanciers.

Les activités d'œnotourisme



- La visite de caves et de caveaux, chez un vigneron ou en coopérative, est l'activité prédominante pour la clientèle qui pratique l'œnotourisme.
- **1 touriste sur 4** pratique la randonnée à travers les vignobles. **13%** d'entre eux participent à un évènement sur le thème du vin.
- **3 touristes sur 4** achètent du vin.

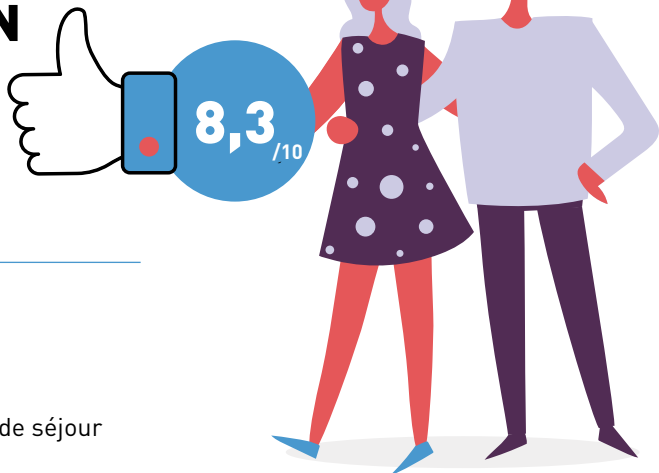
Les principaux sites visités



- Durant son séjour, **plus d'un touriste sur deux** s'est rendu aux Ecluses de Fonseranes, et pratiquement la moitié des visiteurs ont visité la Cathédrale St Nazaire à Béziers (44%).
- **Sète, Carcassonne et Montpellier** attirent également un nombre important de touristes en séjour sur le territoire Béziers Méditerranée.



LA SATISFACTION GLOBALE



ELÉMENTS LES MIEUX NOTÉS

- 8,5_{/10} la beauté des paysages
- 8,4_{/10} l'hébergement
- 8,3_{/10} les plages
- 8,2_{/10} la facilité d'accès sur le lieu de séjour

ELÉMENTS À AMÉLIORER

- 7,9_{/10} les activités de découverte des vignobles et du vin
- 7,9_{/10} les activités culturelles
- 7,9_{/10} l'ambiance générale, les animations
- 7,8_{/10} la sécurité
- 7,8_{/10} l'accueil des professionnels
- 7,7_{/10} la signalisation et l'accès aux sites touristiques
- 7,6_{/10} les restaurants
- 7,6_{/10} les festivals, spectacles
- 7,6_{/10} l'environnement préservé
- 7,5_{/10} les sports de nature terrestres ou aériens
- 7,4_{/10} les activités pour les enfants
- 7,3_{/10} la propreté
- 7,3_{/10} le rapport qualité/prix
- 7,2_{/10} les sports nautiques
- 6,8_{/10} les langues étrangères parlées
- 6_{/10} la connexion à internet



FIDÉLISATION

98 %
des touristes interrogés ont l'intention de revenir dans la région.

48 %
d'entre eux bénéficie d'une image améliorée de la destination, une fois leur séjour terminé.

97%
des touristes sont prêts à recommander la destination à des proches.

Source : Hérault Tourisme / Enquête de clientèle 2016

Base : 361 touristes ayant séjourné sur le territoire de l'Agglomération Béziers Méditerranée.

L'IMPACT ÉCONOMIQUE

L'EMPLOI TOURISTIQUE

Source : Observatoire d'Hérault Tourisme/INSEE, données DADS 2012

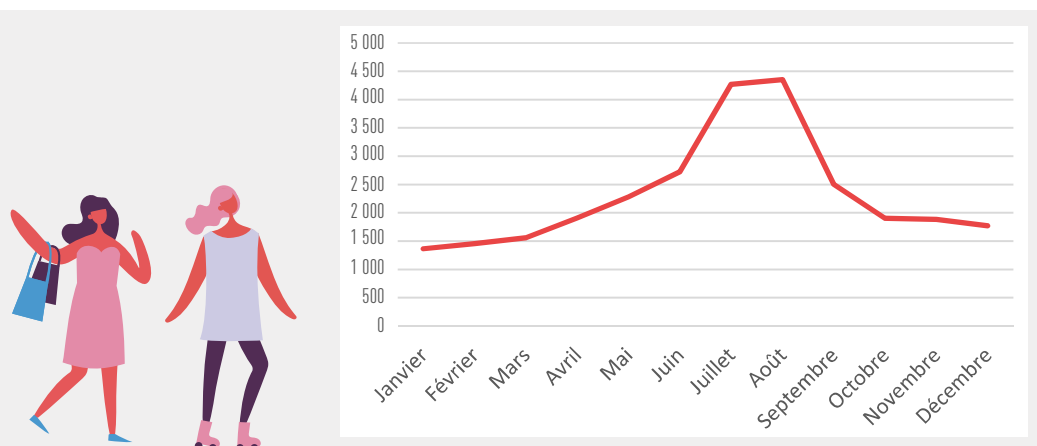
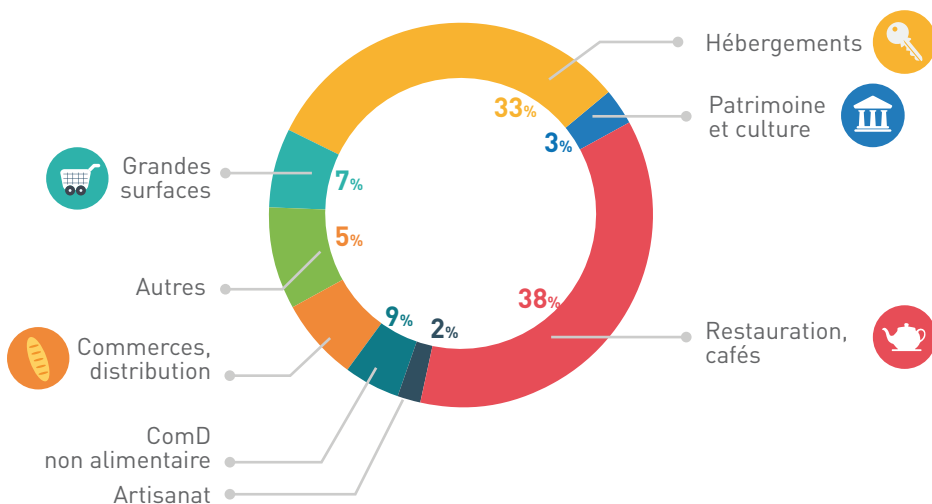


Le tourisme génère environ **2 300** emplois directs en moyenne annuelle dans la destination Béziers Canal du Midi, soit **4,3 %** de l'emploi total.

Ce chiffre s'élève à plus de **4 300** durant l'été.

Les secteurs de l'hébergement et de la restauration concentrent **7 emplois sur 10**.

La part des emplois non salariés est de **18,2%**.



LES DÉPENSES ET LE BUDGET DE VACANCES

Source : HéraultTourisme / Enquête de clientèle 2016

L'analyse ci-dessus porte sur les 405 touristes ayant séjourné sur le territoire de la destination Béziers Canal du Midi



435 €

c'est le budget moyen dépensé par un touriste pendant son séjour sur la Destination Béziers Canal du Midi

Principaux postes de **dépenses** :

121 €



Hébergement
forfait

72 €



Courses
alimentaires

52 €



Restaurant

25 €



Cadeaux,
souvenirs

15 €



Transport
sur place

11 €



Activités
de loisirs

9 €



Activités
culturelles

8 €



Œnotourisme

La **dépense moyenne journalière** par personne s'élève à **40 €**

LES RETOMBÉES ÉCONOMIQUES POUR LE TERRITOIRE :



150 MILLIONS D'EUROS PAR AN



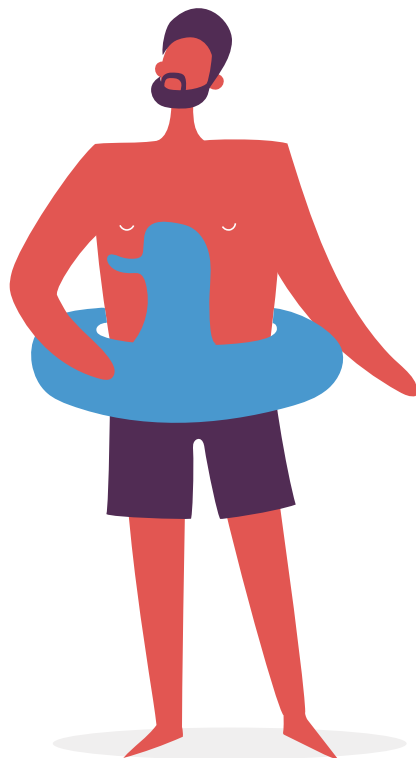
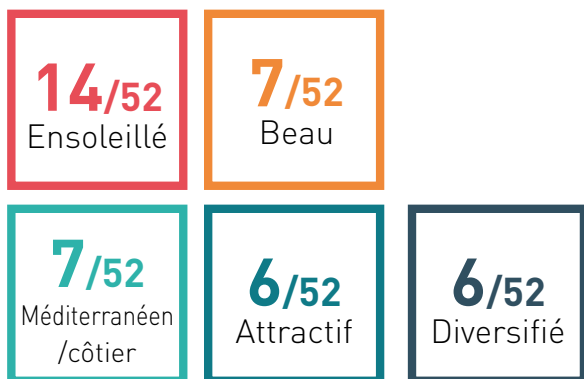
Ce chiffre est le résultat de la multiplication entre le nombre de nuitées donné par Flux Vision/Orange (soit 3,7 millions) et la dépense moyenne de dépenses courantes par jour et personne (soit 40 €).

Il s'agit des retombées économiques liées aux dépenses courantes des touristes sur le territoire au cours de leur séjour. Ce chiffre n'inclut donc pas les investissements ou les coûts des emplois liés directement ou indirectement au tourisme, qui génèrent également un impact économique important sur le territoire.

L'AVIS DES SOCIO-PROFESSIONNELS DU TOURISME SUR LE TERRITOIRE

EN 2018, D'APRÈS UNE ENQUÊTE DANS LE CADRE DU PROJET COLLABORATIF ENGAGÉ PAR L'OFFICE DE TOURISME.

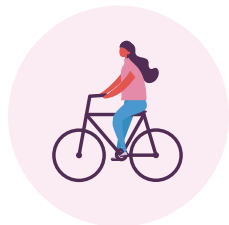
Les 5 adjectifs pour décrire le territoire
(52 citations)



Les 10 principaux atouts de la destination
(42 citations)

- La Méditerranée/les plages **28**_{/42}
- Le climat/le soleil **23**_{/42}
- Patrimoine/histoire **18**_{/42}
- Le vin/la viticulture **15**_{/42}
- Arrière-pays /hauts cantons **14**_{/42}
- Gastronomie **9**_{/42}
- Paysages variés **9**_{/42}
- Canal du Midi/Neuf Ecluses de Fonseranes **9**_{/42}
- Situation géographique **6**_{/42}
- Bon rapport qualité/prix **5**_{/42}

8 activités à recommander (25 citations)



Balade à vélo
ou à pied **24/25**



Oenotourisme
17/25



Canal du Midi /
9 Ecluses de Fonseranes
16/25



Visite de Béziers et
ses musées **13/25**



Sports nautiques
13/25



Farniente/plage
8/25



Bateau
7/25



Dégustation terroir
5/25

8 visites à recommander (33 citations)



9 Ecluses
de Fonseranes **26/33**



Centre historique de
Béziers **22/33**



Canal du Midi
15/33



Cathédrale de Béziers
12/33



Site naturel des
Orpellières **7/33**



Musée d'art
contemporain de
Sérignan **5/33**



Plages/bord de
mer **5/33**



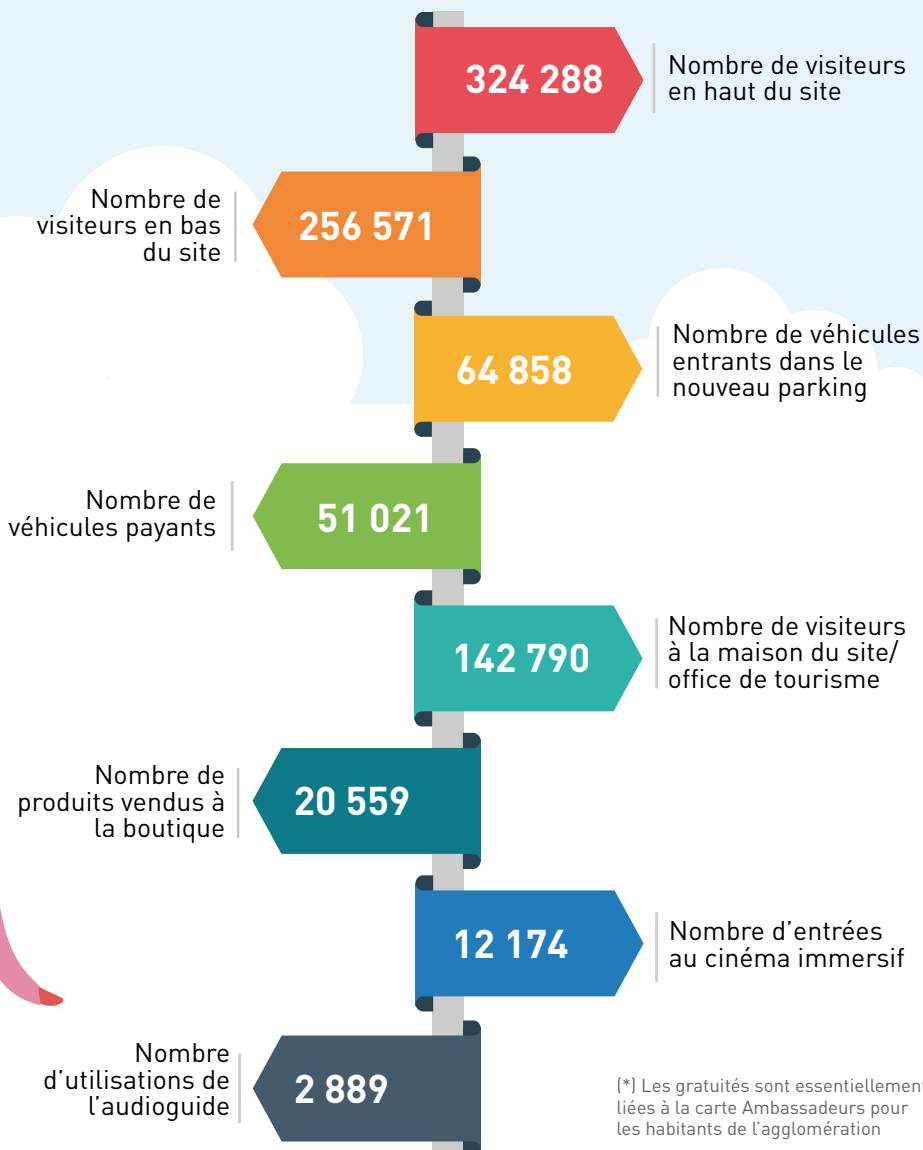
Domaines
viticoles/vignes
4/33



ZOOM SUR LE SITE DES NEUF ECLUSES DE FONSERANES

(BÉZIERS, CANAL DU MIDI)

En 2018, pour la première année d'exploitation entière
après la rénovation du site :



(*) Les gratuits sont essentiellement liés à la carte Ambassadeurs pour les habitants de l'agglomération

ZOOM SUR L'OFFICE DE TOURISME COMMUNAUTAIRE BÉZIERS MÉDITERRANÉE

EN 2018

COMITÉ DE DIRECTION

19 TITULAIRES

(dont 10 élus communautaires
et 9 représentants
professionnels ou personnalités
qualifiées) et 19 suppléants

6

SÉANCES STATUTAIRES

62

DÉLIBÉRATIONS

1 679

(0 EN 2011)

FOLLOWERS
sur Twitter

148 (48 EN 2012)

VISITES GUIDÉES
organisées

13 400

(0 EN 2011)

HABITANTS
AMBASSADEURS

31 (18 EN 2011)

COLLABORATEURS
PERMANENTS

247

(200 EN 2016)

PARTENAIRES
de l'office de tourisme

10 (0 EN 2011)

GREETERS

282 215

(73 238 EN 2011)

VISITEURS REÇUS
dans ses 5 points d'information
permanents

1 342

(666 EN 2013)

FICHES
PROFESSIONNELLES
dans la base de données

26 524

(11 000 EN 2011)

PASSAGERS
dans le petit train Fonseranes/
Béziers centre historique

14 824

APPELS
TÉLÉPHONIQUES reçus

1 970

MANIFESTATIONS figurant
dans la base de données

21 et 15 567

(0 EN 2011)

SOIRÉES DIVINES avec
les vigneron producteurs centre
historique et VERRES vendus

784 910

(196 493 EN 2012)

VISITEURS UNIQUES
sur le site web

25 487

PRODUITS VENDUS
dans les 5 boutiques

54 (0 EN 2011)

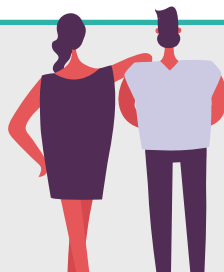
ANIMATIONS
organisées sur le site de Fonseranes

8 024 (0 EN 2012)

FANS sur Facebook

18 830

BILLETTS d'activités
et de spectacles vendus



L'OFFICE DE TOURISME COMMUNAUTAIRE BÉZIERS MÉDITERRANÉE EST :

EPIC

- Sous statut **d'établissement public à caractère industriel et commercial (EPIC)**



- Titulaire de la marque nationale **Qualité Tourisme**



- Classé en **catégorie 1**



- Titulaire de la marque régionale **Sud de France**



- Référent pour l'opération **Grand Site de France**
« Canal du Midi, Béziers »



- Titulaire du label **Vignobles et Découvertes**



- Référent pour le label **Grand Site d'Occitanie**
« Canal du Midi, Béziers »



- Titulaire du label **Tourisme Handicap**
pour ses 5 Bureaux
d'Information Touristique
et dans **les 4 types de
handicap reconnus**





OFFICE DE TOURISME BÉZIERS MÉDITERRANÉE

+33 (0)4 99 41 36 36

accueil.tourisme@beziers-mediterranee.com

www.beziers-in-mediterranee.com

Office de Tourisme Béziers Méditerranée

@BeziersMed

#beinmediterranee

NOTRE SIÈGE SOCIAL :

Mail Plein Sud
1 Av. du Président Wilson - 34500 Béziers

NOS BUREAUX D'INFORMATION :

- **BÉZIERS**
Centre Historique - Place du Forum
Canal du Midi - Écluses de Fonsérannes
- **VALRAS-PLAGE**
Centre Station
- **SÉRIGNAN**
Salle de spectacles - La Cigalière
- **VILLENEUVE-LÈS-BÉZIERS**
Rive du Canal du Midi
- **BASSAN**
Point i mobile - Place Jacques Villeneuve
- **MONTBLANC**
Point info saisonnier - Rue Lafayette



L'AGGLO
Béziers
Méditerranée